



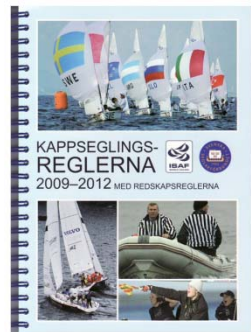
STOCKHOLMS SNIPE CLUB

Fleet 329 of SCIRA

Postgiro 35 41 40-6

Nyheter i Kappseglingsreglerna 2009-2012

Mycket kort sammanfattning för Snipeseglare



Vart fjärde år, året efter en Olympiad, revideras kappseglingsreglerna. Vissa gånger är ändringarna stora. Denna gång är ändringarna små. Denna sammanställning ger er en mycket kort sammanfattning av de viktigaste ändringarna som du bör veta direkt då kappseglingssäsongen börjar. Skall du ut på lite större regattor, såsom SM eller segla internationellt, bör du nog ägna nya regelboken lite mer tid för att kunna segla smart.

Definitionerna har nu hamnat först i boken. Flera viktiga definitioner har ändrats och andra har gjorts tydligare. De viktigaste ändringarna rör **zonen**, **märkesplats** och **överlapp**.

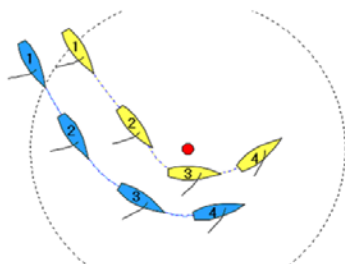
Zonen är numera området runt ett märke (inte längre runt ett hinder) inom ett avstånd av **tre** skrovlängder. En båt är i zonen när någon del av dess skrov är i zonen.

Förhoppningsvis kommer den större zonen att tvinga babordbåtar att stagvända längre från kryssmärket än tidigare.

Märk att seglingsföreskrifterna får ändra zonens storlek.

Definitionen **märkesplats** behandlar två tidsperioder.

Märkesplats är plats för en båt att segla till märket, och därefter plats att segla sin tillbörliga kurs vid märket.



Den första är när båten seglar till märket och den andra är då den är vid märket.

När båten seglar till märket från det att den kommer in i zonen skall den ha plats dvs ha utrymme att segla på ett sjömansmässigt sätt.

Under den andra perioden, alltså från det att båten kan börja sin rundningsmanöver, skall båten ha plats att segla sin tillbördiga kurs vid märket.

Andra nya eller ändrade definitioner gäller bl a **klar akter om och klar för om samt överlapp**. Båtar för olika halsar överlappar nu varandra inte bara när regel 18 gäller, utan också när båda seglar mer än 90 grader från den sanna vinden.

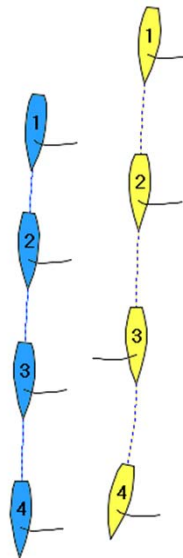
Hinder har en ny definition samt **Ligga upp** är nu definierat.

Inga ändringar har gjorts i de viktiga reglerna 10 till 16 d.v.s. de vanligaste reglerna då två båtar möts på banan.

17 FÖR SAMMA HALSAR, TILLBÖRLIG KURS

.....får inte segla högre än sin *tillbörliga kurs* så länge båtar fortsätter **att ligga för samma halsar och** ha *överlapp* inom det avståndet,

Borttaget: Regel 17.2



Gamla regeln 17.1 sa: När en båt etablerat överlapp i lä kunde den inte segla högre än sin tillbördiga kurs så länge båtar fortsatte att ha överlapp inom avståndet två skrovlängder. Men det fanns en utväg, om Lä gippade till styrbord och sedan gippar tillbaka uppstod en ny överlapp som inte var etablerad från klart akter om och Lä hade då rätt att lova.

Enligt ny definition gäller nu att båtar överlappar även om Lä gippar **och** förbudet att segla högre än tillbördig kurs gäller nu bara så länge de ligger kvar för samma halsar och överlappar. När Lä gippar så ligger de ju inte kvar för samma halsa så regeln hindrar inte Lä att lova.

Gamla regeln 17.2 hindrade alla båtar utom den som kryssade att falla ned på en läbåt. Nu kan alla båtar oavsett hur de seglar falla ner för att täcka från närmare håll, men fortfarande måste de hålla undan eftersom de är lovartsbåtar.

Av de två reglerna 18 och 19 i gamla regelboken har det blivit tre.

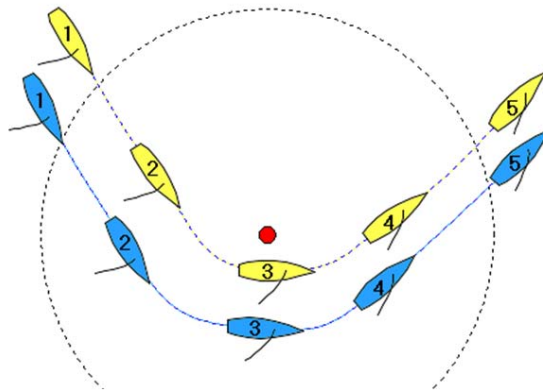
Regel 18 heter **Märkesplats**

Regel 19 heter **Plats att passera ett hinder**

Regel 20 heter **Plats att stagvända vid ett hinder**

I Regel 18 hittar vi de viktigaste ändringarna varför vi stannar till här.

Regel 18 gäller mellan båtar när de är skyldiga att lämna ett *märke* på samma sida och åtminstone en av dem är i zonen.



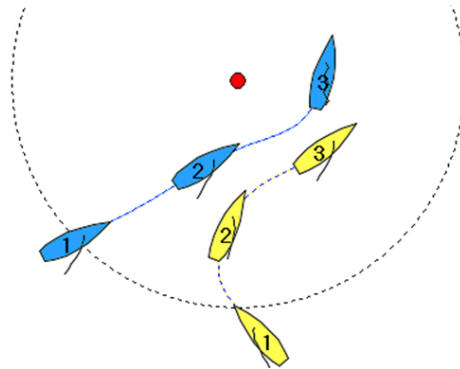
18.2 Ge märkesplats

a) När båtar *överlappar* varandra, ska ytterbåten ge innerbåten *märkesplats* om inte regel 18.2b är tillämplig.

Kommentar:

18.2b och 18.2c är tillämpliga när båtar har överlapp – eller inte har överlapp – vid zonen. 18.2a tillämpas t.ex. efter det att en eller båda har stagvänt i zonen, men inte när 18.3 gäller.

b) Om båtar har *överblick* när den första av dem kommer fram till *zonen*, ska den som då var ytterbåt därefter ge innerbåten *märkesplats*. Om en båt är *klar för om* när den kommer fram till *zonen*, ska den som då var *klar akter om* därefter ge den andra båten *märkesplats*.



c) När en båt enligt regel 18.2b är skyldig att ge *märkesplats*, ska den fortsätta göra det även om *överblick* senare bryts eller om det blir en ny *överblick*. Men om någon av båtarna passerar vindögat, eller om båten som har rätt till *märkesplats* lämnar *zonen*, upphör regel 18.2b att gälla.

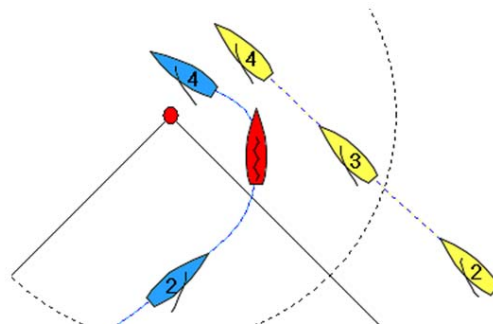
Regelkommittén

d) Föreligger rimligt tvivel om en båt har fått eller brutit en *överblick* i tid ska det förutsättas att den inte har gjort det.

e) Om en båt fick *överblick* på insidan från klar akter om, och ytterbåten från det ögonblicket inte har kunnat ge *märkesplats*, har den inte skyldighet att göra det

18.3 Stagvända när båtar närma sig ett märke.

Nyheten är att då båt byter halsar i zonen så gäller inte 18.2 längre.



Regel 19 gäller hinder som skall passeras men 19 gäller inte vid ett hinder som samtidigt är ett märke. Vid ett stort målfartyg gäller alltså R 18. Vid längsgående hinder gäller alltid R 19. Rörliga hinder är inte längre längsgående. Vid ett hinder finns det inte längre någon zon.

19.2 Ge plats vid ett hinder

- a) En båt med rätt till väg får passera *hindret* på vilken sida den vill.
- b) När båtar har *överlapp* ska ytterbåten ge innerbåten *plats* mellan sig och *hindret*, utom när den inte har kunnat göra det från det ögonblick då *överlappen* började.

Regel 20 om att anropa att stagvända vid ett hinder känner vi igen från tidigare.

Ett problem för kappseglingssporten är att regelverket är så krångligt. Visst har några saker blivit tydligare i de nya reglerna men problemet med svårtolkade regler kvarstår.

Låt oss hoppas att regelboken för 2013-2016 kommer att vara minst hälften så tjock.

